

NAVODILA ZA MONTAŽO

Telecontrol-posamični daljinski prikazovalnik TC-E

1 Obseg dobave:

Komplet I: - TC-E z baterijo, glede na izvedbo prikaz energije (MWh) ali prostornine (m³)
- Pripomočki za pritrnitev in plombiranje
- Navodila za montažo in upravljanje

2 Splošno:

Daljinski prikazovalnik (TC-E) se uporablja za prikaz stanja števec, ki se nahajajo v ločenih prostorih, pri čemer morajo biti merilne naprave opremljene z impulznimi izhodi (npr. Reedov kontakt, Open kolektor). Ovrednotenje impulzov prikazovalnika TC-E in priključene merilne naprave mora biti usklajeno (glejte 4.3).

Da bi preprečili napačno delovanje in motnje, daljinskega prikazovalnika ne namesčajte blizu elektromotorjev, stikalnih omar in drugih virov električnih motenj. Signalni vodi do daljinskega prikazovalnika naj ne potekajo vzporedno z omrežnimi vodniki. Najmanjši priporočljivi razmak znaša pribl. 0,5 m.

3 CE oznaka

Izdelek izpolnjuje zahteve smernic CE in je razvrščen v ekološki razred A glede na standard DIN EN1434.

4 Zagon:

Potrebno orodje: izvijač (tip PZ1), sveder \varnothing 6mm.

4.1 Pritrditev na zid (slika 2)

Napravo pritrдите na zid z vijaki in vložki (\varnothing 6mm, L= 30mm) kot je prikazano na sliki ali pa jo prilepite na zid (npr. z dvostranskim lepilnim trakom). Postopek:

- Odvijte vijake ohišja in snemite njegov zgornji del;
- Potegnite ven baterije (le pri montaži z vijaki);
- Privijte spodnji del ohišja.

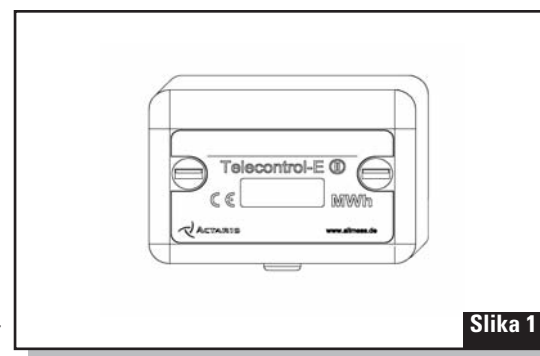
4.2 Priključitev signalnih vodov (slika 3)

Uporabite lahko kable z naslednjim premerom:

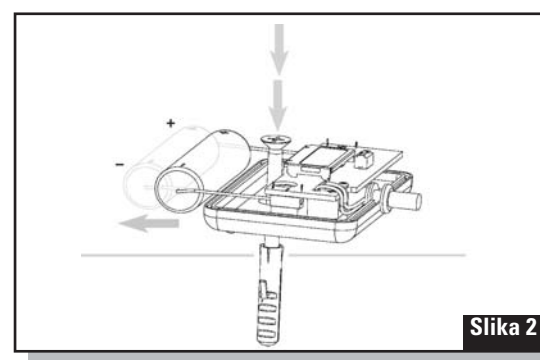
Kabel \varnothing 4-5,5 mm: pred priključitvijo potegnite na kabel uvodnik.
Kabel \varnothing 6,3 mm: kabel montirate brez kableskega uvodnika.

- Odstranite plašč signalnega voda na dolžini pribl. 55 mm;
- Odstranite izolacijo s posameznih žic signalnega voda v dolžini pribl. 5 mm;
- Speljite žice skozi luknje v tiskanem vezju do priključnih sponk in pri tem upoštevajte usmerjenost polov (npr. pri open kolektorju);
- Trdno privijte priključne sponke;
- Položite kabel kot je prikazano na sliki;
- Ponovno vstavite baterijo (pazite na pravilno usmerjenost polov!)

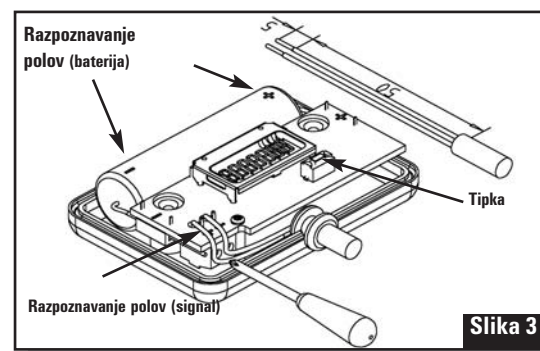
Ponovno vstavite baterije (pazite na pravilno usmerjenost polov!). Sproži se samodejni preskus zaslona prikazovalnika TC-E. Med preskusom zaslona se vsak od treh različnih segmentov zaslona prikazuje po 3 minute:



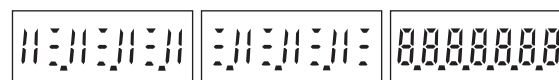
Slika 1



Slika 2



Slika 3



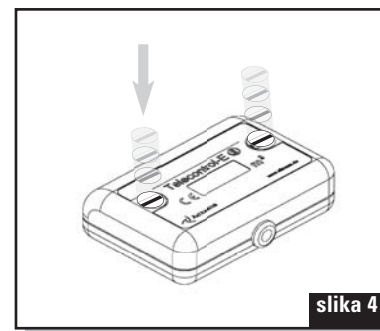
4.3 Programiranje vrednosti impulza in brisanje vrednosti števca (resetiranje)

Pritiskajte na tipko (glejte sliko 3) več kot 2 sekundi in s tem sprožite pregled izpisov na zaslonu. Različni izpisi se izmenjujejo na vsaki dve sekundi, dokler držite tipko. Funkcija se izvede, tako da spustite tipko takrat ko se izpisuje želeni ukaz.

Izpis	Izpis/programska funkcija	Vrednost impulza Izvedba za prostornino	Vrednost impulza Izvedba za energijo
<code>Error P</code>	Zamenjava baterije – prekinjeno napajanje (prikaz le po zamenjavi baterij)		
<code>cal on 0</code>	0 mest za decimalno vejico	1m ³ (= 1.000 l)	1 MWh (= 1.000 kWh)
<code>cal on 1</code>	1 mesto za decimalno vejico	0,1 m ³ (= 100 l)	0,1 MWh (= 100 kWh)
<code>cal on 2</code>	2 mesti za decimalno vejico	0,01 m ³ (= 10 l)	0,01 MWh (= 10 kWh)
<code>cal on 3</code>	3 mesta za decimalno vejico	0,001 m ³ (= 1 l)	0,001 MWh (= 1 kWh)
<code>Prog</code>			
<code>undo</code>	Ponovna vzpostavitev stanja števca, npr. pri nehotenem brisanju. (prikaz le 5 min. po brisanju)		

4.4 Zapiranje ohišja in zaključek zagona (slika 4)

- Namestite zgornji del ohišja in ga privijte na spodnji del z vijaki za pritrditev ohišja.
- Preprečite nepooblaščen odpiranje ohišja tako, da zasčitate vijake s plombami.
- Po potrebi napišite ustrezne podatke na tipsko tablico naprave (ime najemnika, številka stanovanja, itd.)



5 Brisanje vrednosti (reset) in zamenjava baterij:

Brisanje: TC-E lahko pri zamenjavi števca postavite na 0. (glejte 4.3).

Zamenjava baterije (glejte 4.1): potem, ko odstranite staro baterijo se vzpostavi eno od naslednjih stanj:

- Zamenjava baterije v roku 30 s: stanje števca in vrednost impulza se ohranita, TC-E se ponovno vključi;
- Zamenjava baterije med 30 s in 600 s: stanje števca in vrednost impulza se ohranita, TC-E se vključi s samodejnim preskusom (glejte tudi 4.2), štetje se nadaljuje nemoteno;
- Zamenjava baterije po pribl. 600 s: stanje števca in vrednost impulza se povrne v novo stanje, vrednost impulza je potrebno ponovno nastaviti.

6 Tehnični podatki:

Mere:	širina = 64 mm; dolžina = 44,5 mm; višina = 20 mm
Tip baterije:	Litijeva SL-360/P - 3,6V - 2,3 Ah, št. naroč. 10128
Trajnost:	Pribl. 10 let (pri temperaturi okolice 20°C)
Zasčita:	IP 64
Temperatura okolice:	-15-55°C (namestitve v pokritih prostorih)
Stikalna karakteristika dajalnika impulzov:	
Impulz / premor:	100 ms/100 ms (najmanjše vrednosti)
Maks. impulz. frekv.:	5Hz
Rvkl :	≤ 200 Ω (upornost med impulzom)
Rizkl :	≥ 1M Ω (upornost med premorom)
Maks. odbojni čas :	15 ms
Maks. dolžina kabla:	30 m

