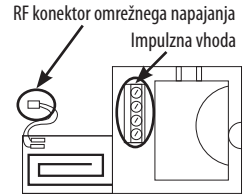


EverBlu / AnyQuest opcijska kartica za CF družino števecv z omrežnim napajanjem

Navodila za montažo in uporabo

1. Dobavni komplet

- Opcijska kartica RF za računske enote z omrežnim napajanjem 230 V
- Montažna navodila



2. Splošno

Opcijska kartica EverBlu / AnyQuest je izdelana kot vmesnik med CF družino števecv / Echodis in Itron sistemi.

Itron nudi kompleten sistem za prenos podatkov, vključno z ročnim terminalom, RF oddajniki, programsko opremo za branje in prenos podatkov, kot tudi RF programske gonilnike.

Opcijska kartica je primerna samo za števecv z omrežnim napajanjem 230V.

Opcijska kartica ponuja še dva impulzna vhoda za priklop dveh zunanjih vodomeroev.

3. Varnostna navodila

Potrebno je upoštevati varnostna navodila, da ne pride do telesnih poškodb, da se zagotovi pravilno delovanje merilnih naprav ter da je montaža izvedena v skladu s pogoji garancije.

Opcijsko kartico EverBlu / AnyQuest vedno uporabljajte samo za namene, za katere je izdelana.



3.1 Znaki v navodilih

OPOZORILLO: znak se uporablja za potencialno nevarnost električnega toka



Enosmerna napetost



PREVIDNOST: znak se uporablja za potencialne nevarnosti



3.2 Varnost

Vodna in električna omrežja obratujejo pri visokih tlakih in napetostih, ki lahko povzročijo hude telesne poškodbe. Zato lahko montažo merilnikov pretoka ter odpiranje pokrova računske enote opravljajo le strokovno usposobljene osebe, ki se zavedajo potencialnih nevarnosti pri delu.

Preverite, da je omrežna cev ozemljena.



Vedno morate najprej izključiti glavni priključek električne energije, predno odprete ohišje računske enote.

4. Tehnični podatki

4.1 Obseg temperatur delovanja

4 mesece/leto: +30°C...+55°C max.
pri 6 h/dan max +55°C ali 6 h/dan min < +35°C
Povprečna temperatura za 24h: < +40°C
Preostali del leta max.: +35°C

4.2 Temperatura skladiščenja

+5°C do +35°C

4.3 Temperatura pri transportu

Min. -20°C (<72 ur - konstantno) Max. +70°C (<72 ur - konstantno)



4.4 Okoljski pogoji

Naprave ne smete izpostavljati soncu. Relativna vlažnost < 95%.

5. Lastnosti radijske frekvence

Protokol	:	MFD protokol glede na RADIAN
Ustreznost	:	Skladno z Evropsko R&TTE direktivo 1999/5/EC
Modulacija	:	FSK
Nosilna frekvenca	:	433,82 MHz
Izhodna moč	:	<10mW
Prenos	:	Simetrična 2-smerna komunikacija

6. RF sistem za branje podatkov

EverBlu / AnyQuest opcjska kartica je del Itron sistema za daljinsko odčitavanje števecv.

Za nastavitvev opcjske kartice in integracijo števca v sistem daljinskega odčitavanja potrebujete RFCT programsko orodje.

Orodje je namenjeno za uporabo na osebnih računalnikih ali na ustreznih ročnih terminalih. Podrobnejše informacije najdete v priloženih navodilih za programiranje ter v navodilih za ustrezno programsko opremo.

7. CE Deklaracija o ustreznosti

Podjetje Itron izjavlja z lastno odgovornostjo, da je zgoraj opisani izdelek ustrezen in v skladu z vsemi zahtevami, še posebno z direktivami 1999/5/CE:

- Člen 3.1 a : varovanje zdravja ter varnost uporabnika in vsake druge osebe vključno s cilji v zvezi z varnostnimi zahtevami, ki jih vsebuje Direktiva 73/23/EGS, vendar brez uporabe napetostne meje,
- Člen 3.1 b : zaščitne zahteve glede elektromagnetne združljivosti, ki jih vsebuje Direktiva 89/336/EGS.,
- Člen 3.2 : Poleg tega mora biti radijska oprema skonstruirana tako, da učinkovito uporablja spekter, razporejen za prizemne/vesoljske radijske komunikacije in orbitalne vire, tako da ne pride do škodljivega motenja.

V ta namen Itron izjavlja, da so bili izvedeni vsi zahtevani testi radijske opreme, z uporabo postopka po: Annex III direktive 1999/5/CE.

Mâcon, 10. December, 2009
9, rue Ampère
71031 Mâcon cedex

Nathalie Vossion
vodja kakovosti

8. Montaža EverBlu / AnyQuest opcijske kartice

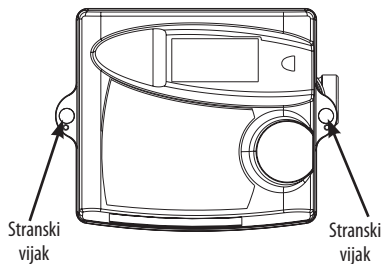
8.1 Odstranitev pokrova računske enote

Odvijte stranska vijaka pokrova.



POZOR:

Ne odpirajte računske enote ter ne vklaplajte ali izklaplajte RF opcijske kartice, ko je vključeno električno napajanje.



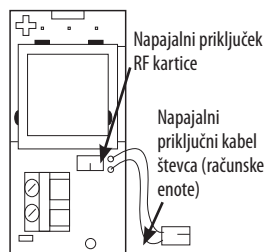
8.2 Preverjanje tipa glavnega napajanja

Preverite, da je računska enota priključena na glavno napajanje s konektorji, ki omogočajo povezavo z EverBlu / AnyQuest opcijsko kartico.



POZOR:

Samo omrežni napajalni moduli z napajalnim priključnim kablom za števec (računska enota) in napajalnim priključkom RF kartice so primerni za uporabo v RF aplikacijah.



8.3 Vstavljanje omrežne EverBlu / AnyQuest opcijske kartice v računsko enoto

Vstavite opcijsko kartico skozi vodila na desni strani računske enote in jo potisnite do konca tako, da se povežejo vsi priključki.

Povežite RF opcijsko kartico s kablom za napajanje preko priključka na glavni plošči za napajanje.

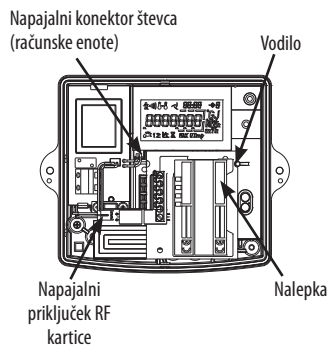
Preverite, da je napajalni kabel števca pravilno nameščen ter povezan.



POZOR:

Izogibajte se statični elektriki tako, da se NE dotikate komponent opcijske kartice.

Kartico primate s strani in jo priključite s pritiskom na kovinsko ploščico.



8.4 Označevanje

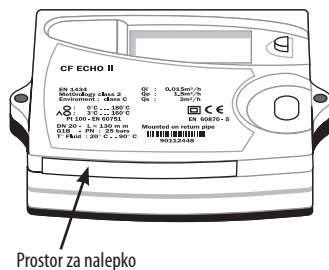
Nalepko z RF referenčno številko prilepite na prostor za označevanje, na spodnji strani ohišja računske enote.

8.5 Konfiguracija za priklop vodomerov

V primeru uporabe impulznih vhodov za vodomer, nastavite opcijski konektor kot je navedeno v poglavju 9.

8.6 Zapiranje računske enote

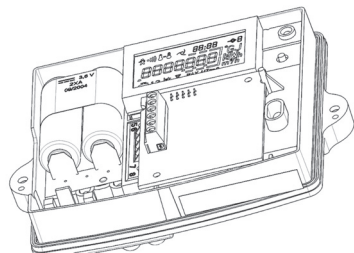
Pokrov računske enote previdno zaprite in privijte stranska vijaka.



9. Impulzna vhoda

9.1 Značilnosti vhodov

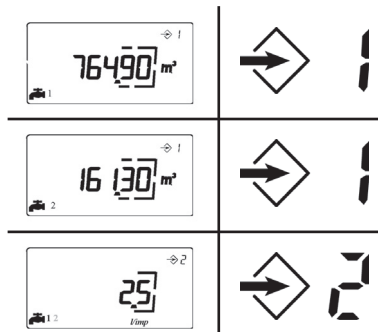
- Sprejemnik pulzov: reed kontakt, Open kolektor, odprt kontakt ali statični rele
- Maks. frekvenca: 10Hz
- Min. nizko stanje: 100ms
- Maks. upor: 10k Ω
- Opto-izolacija: Ne
- Dolžina kabla: <10m
- Premer kabla: 3,5mm ... 6,5mm
- Presek žice: 0.2mm² ... 1,5mm²



9.2 Nastavitev registrov za impulzna vodomera

Za programiranje registrov z impulznimi vrednostmi in nastavljanjem vodomera, uporabljajte gumba (A) in (B) po naslednjem postopku:

1. Ko vstavite opcijno kartico, pritisnite gumb (B), da aktivirate postopek nalaganja kartice. Počakajte, da je opcijna kartica prepoznana. Na zaslonu se nato izpišejo utripajoče številke.
2. Če želite spremeniti impulzno vrednost ali nastavitve stanja vodomera, izberite želeni register na zaslonu računске enote. Registra sta zlahka prepoznana, ker prikazujeta ikono pipe.
3. Ko se želeni register pojavi na zaslonu, zaženete programski način tako, da tipko (B) pritisnete in držite pritisnjeno približno 2 sekundi.
4. Utripajoče številke lahko spreminjate s pritiskom na tipko (A).
5. Za potrditev nastavljenе vrednosti in za premik na naslednjo številko, pritisnite tipko (B).
6. S pritiskom na tipko (B) ter držanjem gumba približno 2 sekundi, se programski način zapre, novo nastavljenе vrednosti se shranijo.



Za več informacij se obrnite na vašega lokalnega zastopnika.

ENERKON

Pod javorji 4
SI-1218 Komenda, Slovenija
Tel.: 01 830 34 70 / fax: 01 830 34 99
E-mail: info@enerkon.si / www.enerkon.si

Itron

9 rue Ampère
71000 Mâcon - France
Phone: +33 3 85 29 39 00
Fax: +33 3 85 29 38 75
www.itron.com