



Integral UltraMaXX

Navodila za uporabo

> Razlaga zaslonov

1. LC zaslon 1. nivo, podatki o porabi

1.1 Skupna poraba v kWh, MWh ali GJ

1.2 Skupna poraba v m³

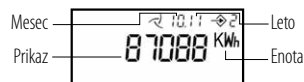
1.3 Preizkus zaslona (funkcijski test vseh segmentov zaslona)

2. LC zaslon 2. nivo, referenčni dnevi

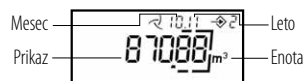
UltraMaXX shranjuje izmerjene mesečne vrednosti energije in volumna za zadnjih 18 mesecev.

Ti podatki so prikazani v 2 nivoju LC zaslona. Zaslon prične s prikazovanjem skupne porabljene energije za pretekli mesec, nato pa se zaslon vsake 2 sekundi preklaplja in prikazuje končna mesečna stanja porabljene energije za preteklih 18 mesecev (18 referenčnih dni). Ko zaslon prikaže vseh 18 referenčnih dni, se zaslon preklopi na shranjeno mesečno energijo preteklega meseca.

2.1 / 2.1.1 Prikaz energije konec meseca, pretekli mesec



2.1.2 Prikaz volumna konec meseca, pretekli mesec



2.2 / 2.2.1 Prikaz energije konec meseca, 2 meseca nazaj

2.2.2 Prikaz volumna konec meseca, 2 meseca nazaj

2.3 / 2.3.1 Prikaz energije konec meseca, 3 mesece nazaj

2.3.2 Prikaz volumna konec meseca, 3 mesece nazaj

2.4 - 2.17 glej prikazovalno shemo

2.18 / 2.18.1 Prikaz energije konec meseca, 18 mesecev nazaj

2.18.2 Prikaz volumna konec meseca, 18 mesecev nazaj

3. LC zaslon 3. nivo, Servisni podatki

3.1 Trenutni pretok v m³/h

3.2 Trenutna moč v kW

3.3 Trenutna temperatura dovoda v °C

3.4 Trenutna temperatura povratka v °C

3.5 Trenutna temperaturna razlika v °C

3.6 Čas stanja napake v urah

3.7 Obratovalni čas



3.8 Čas prekoračitvenega pretoka v urah (h)

3.9 Kode napak:

1----- = napaka temperaturnega tipala dovoda >> za pravilno delovanje preverite temperaturno tipalo dovoda vključno s kablom in preverite vgradnjo tipala

-2----- = napaka temperaturnega tipala povratka >> za pravilno delovanje preverite temperaturno tipalo povratka vključno s kablom in preverite vgradnjo tipala

--3----- = zamenjana temperaturna tipala >> preverite, če so temperaturna tipala pravilno vgrajena

---4----- = napaka A/D pretvornika >> zamenjajte števec z novim

----5----- = povratni pretok v merilniku pretoka >> preverite, da je merilnik pretoka pravilno vgrajen (smerni pretoka)

-----6----- = zrak v merilniku pretoka >> odzračite merilnik pretoka z visokim pretokom

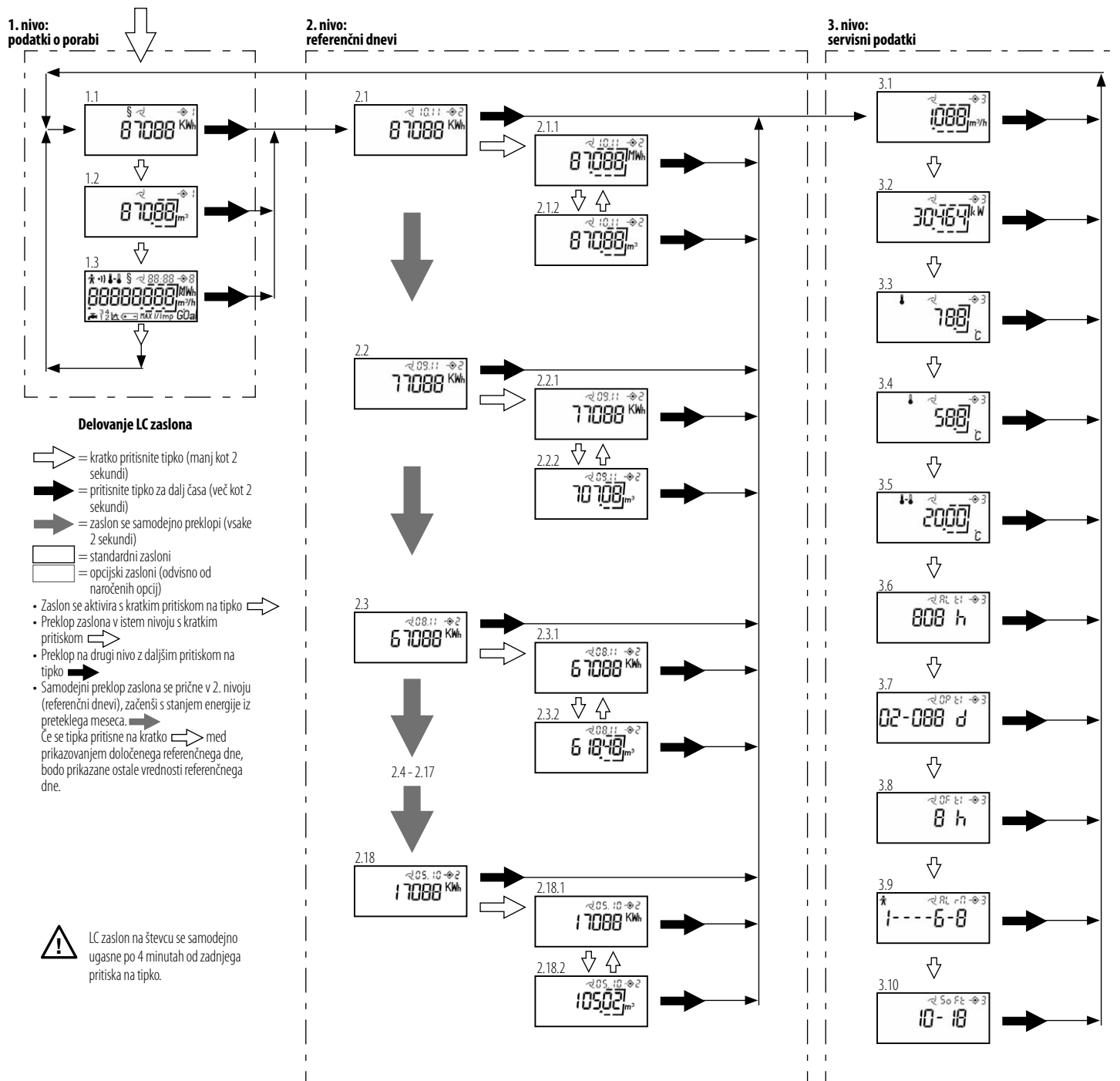
-----7----- = trenutni pretok presega maksimalni pretok >> zmanjšajte pretok skozi števec

-----8----- = napaka v elektroniki >> zamenjajte števec z novim

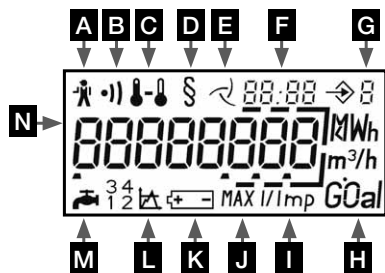
Če obstaja več napak, se le-te izpišejo istočasno

(npr.: 12--6--)

3.10 Verzija programa



> Zaslón



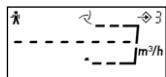
- A Servisni možiček:**
- ni meritve energije
- B Opozorilo ultrazvočnega signala:**
- nizek signal
- C Temperature:**
- stalno: temperatura dovoda, temperatura povratka ali temperaturna razlika
- utripanje: napaka
- D Metrološki indikator:**
- zaslon prikazuje vrednost za obračun
- E Indikator pretoka:**
- stalno: pretok
- utripanje: ni pretoka
- F Datum in ura:**
- npr.: referenčni dnevi,
- maksimalne vrednosti
- G Nivo zaslona:**
- izpis nivoja, ki je trenutno izbran
- H Enote:**
- fizikalne enote
- I Impulzne vrednosti:**
- eksterni vodomer
- J Prikaz maksimalnih vrednosti:**
- energija, pretok,
- temperatura dovoda
- K Opozorilo za baterijo:**
- prazna baterija
- L Tarifna funkcija**
- M Eksterni vodomer:**
- število priključenih eksternih vodomero
- N 8-številčni prikaz na zaslonu:**
- velikost prikaza 6.5 x 3.3 mm

> Možni prikazi napak

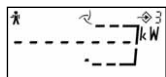
Če je servisni možiček viden na zaslonu, UltraMaXX preneha izračunavati porabljeno energijo. Možne napake so prikazane v prikazu kod napak (3.9).



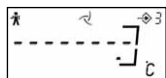
Števec ni programiran.
Zamenjajte števec z novim.



Ni prikaza trenutnega pretoka (3.1).
Glej kodo napak v prikazu 3.9.



Ni prikaza trenutne moči (3.2).
Glej kodo napak v prikazu 3.9.



Ni prikaza temperature dovoda, temperature povratka ali temperaturne razlike (3.3, 3.4, ali 3.5).
Glej kodo napak v prikazu 3.9.

> Dodatne funkcije

Optični vmesnik

UltraMaXX ima optični vmesnik, kateri je je skladen z EN1434 in EN60870-5. Serviserji lahko uporabljajo servisni program za branje podatkov in programiranje parametrov preko tega vmesnika (glejte navodila za uporabo »Service software« programa).

Statusni pomnilnik

Statusni pomnilnik shranjuje zadnjih 100 sprememb opozorilnih sporočil in kod napak UltraMaXX-a.

Servisno osebje ga lahko bere s »Service software« programom preko integriranega optičnega vmesnika ali preko integrirane M-Bus opcije in prikazuje na PC ali prenosnem računalniku.

Podjetje je certificirano po DIN ISO 9001 - Registraška številka 000468 QM - Znak priznanja
«Quality Management System» po EC Direktivi 2004/22/EC, Aneks D - Številka certifikata LNE-12321

Z akreditiranimi laboratoriji za kontrolo:



za vodomere



za toplotne števe

Številka artikla : 14843 - HE-00323.0-ig-SL-02.11

Pridružujemo si pravico do sprememb navodil brez predhodne najave -
Tehnično stanje November 2010

QUALITY MANAGEMENT SYSTEM



DCS International GmbH
DIN EN ISO 9001:2008
Reg.-Nr. 000081 004



ENERKON

Pod javorji 4
SI-1218 Komenda, Slovenija
Tel.: 01 830 34 70
fax: 01 830 34 99
E-mail: info@enerkon.si
www.enerkon.si



Allmess GmbH

Am Voßberg 11
D-23758 Oldenburg i.H.
Germany
www.allmess.de
Phone: +49 (0) 43 61/62 5-0
Fax: +49 (0) 43 61/62 5 -250